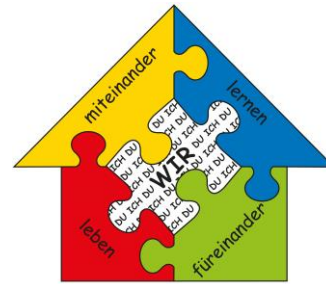


GRUNDSCHULE RETHMAR

Osterkamp 26, 31319 Sehnde/Rethmar
Tel.: 05138 / 8812
Fax: 05138 / 600 31 48

E-Mail: rethmar@grundschulen-sehnde.de
Homepage: www.gsrethmar.de



Infoheft von A – Z

April 2023

Sehr geehrte Eltern,
wir möchten Sie mit diesem kleinen Leitfaden in der GS Rethmar herzlich willkommen heißen. Dieses Papier bietet Ihnen einige grundsätzliche Hinweise und wichtige Informationen über das tägliche Miteinander in der Grundschule Rethmar. Sollten sich noch weitere Fragen ergeben, stehen Ihnen hierfür die Klassenlehrerinnen sowie die Schulleitung gern zur Verfügung.

Adressenänderung

Bei der Anmeldung Ihres Kindes haben Sie Ihre gültige Adresse, Telefon- bzw. Handynummern und evtl. auch Ihre E-Mail-Adresse angegeben. Sollte sich daran etwas ändern, bitten wir um sofortige Mitteilung der neuen Daten:

1. an die Klassenlehrerin
2. an das Sekretariat

Das gilt auch für die Notfallnummern!

Betreuungsangebot (Klassen 1 und 2)

Ihr Kind hat die Möglichkeit, im Anschluss an seinen Unterricht täglich in der 5. Stunde an einer Betreuung teilzunehmen.

Die Betreuung Ihrer Kinder erfolgt durch kompetente Mitarbeiter*innen nach einem abgestimmten Betreuungskonzept für alle Betreuungsgruppen und findet in der Regel in den Klassenräumen Ihrer Kinder oder auf dem Schulhof statt.

Eine Anmeldung ist für ein Schulhalbjahr verbindlich und verlängert sich automatisch bis zum Schuljahresende, wenn nicht schriftlich abgemeldet wird. (Anmeldeformulare erhalten Sie im Sekretariat, per Mail oder auch auf unserer Homepage unter „Download“ oder „Schulanfänger“)

Für die angemeldeten Kinder ist die Teilnahme an der Betreuung verpflichtend. Die Kinder können erst am Ende der 5. Std. abgeholt werden, um so eine ruhige und gleichmäßige Betreuungsphase zu gewährleisten.

Beurlaubung

Spätestens mit Vollendung des 6. Lebensjahres besteht für alle Kinder Schulpflicht, d.h. Ihr Kind ist verpflichtet, an allen Werktagen außerhalb der Ferien die Schule zu besuchen. In dringenden und begründeten Fällen (z.B. Kuren, besondere Familienfeiern) ist eine Beurlaubung möglich. Auf jeden Fall ist rechtzeitig ein schriftlicher Antrag über die Klassenlehrerin bei der Schulleitung zu stellen, dem nur dann entsprochen werden kann, wenn zwingende Gründe vorliegen. (Antragsformulare erhalten Sie im Sekretariat, per Mail oder auf unserer Homepage unter „Download“)

Bücherei

Die GS Rethmar hat eine kleine eigene Bücherei, in der sich Kinder auch für zuhause Bücher ausleihen können. Bücherspenden, ob neu oder gebraucht, sind uns immer willkommen.

Computer in der Schule

Es gibt einen Computerraum, der mit PC Arbeitsplätzen für die Schüler*innen ausgestattet ist. Ab dem 3. Schuljahr erlernen die Kinder nach schuleigenem Konzept den Umgang mit dem Computer und schließen das Gelernte mit einem Computerführerschein ab. Im 4. Schuljahr folgt der Internetführerschein. Zudem haben alle Klassen die Möglichkeit den Computerraum für Lernübungen und Recherche einzusetzen.

Essen und Trinken

An jedem Schulvormittag haben die Kinder die Möglichkeit in der Frühstückspause im Klassenraum zu frühstücken.

Bitte geben Sie Ihrem Kind ein gesundes Frühstück mit in die Schule, z.B. ein Brot, etwas Obst und ein Getränk.

Der Förderverein unserer Schule bietet allen Schüler*innen ein „Gesundes Frühstück“ an. Jede Klasse hilft dabei mit Unterstützung einiger Eltern einmal im Schuljahr bei der Vorbereitung. Einen Teil der Kosten trägt der Förderverein. Für die Eltern bleiben Kosten von 5,-€ pro Halbjahr.

Eltern

Mit der Einschulung der Kinder lernen sich die Eltern einer Klasse kennen und bilden für die nächsten 4 Jahre eine Klassenelternschaft. Eltern sind in unserem Schulleben geschätzte Partner für das soziale Miteinander (z.B. auf dem Schulfest, beim Gesunden Frühstück, bei Sportfesten, ...). Eltern unterstützen die Lehrer*innen bei Projekten, auf Ausflügen oder Klassenveranstaltungen ...

Gewählte Elternvertreter*innen nehmen Aufgaben im Bereich der eigenverantwortlichen Schule wahr (siehe Pkt. Elternvertretung). Grundsätzlich ist unsere Schule also für Eltern „offen“, aber im Schulalltag gehört die Schule den Lehrer*innen und Kindern. Die Schultür ist verschlossen und sollten Sie Ihr Kind abholen müssen, klingeln Sie und treffen es dann im Eingangsbereich.

Elternabende

Im Laufe des Schuljahres finden regelmäßig Elternabende statt, die von der Elternvertretung in Absprache mit den Klassenlehrerinnen einberufen werden. Eine regelmäßige Teilnahme aller Eltern wird erwartet.

Elternsprechtage und -gespräche

Jährlich finden zwei Elternsprechtage statt, an denen die Möglichkeit besteht, die Lehrer*innen zu sprechen. Unter Berücksichtigung von Terminwünschen sind Gespräche von etwa 10-15minütiger Dauer eingeplant.

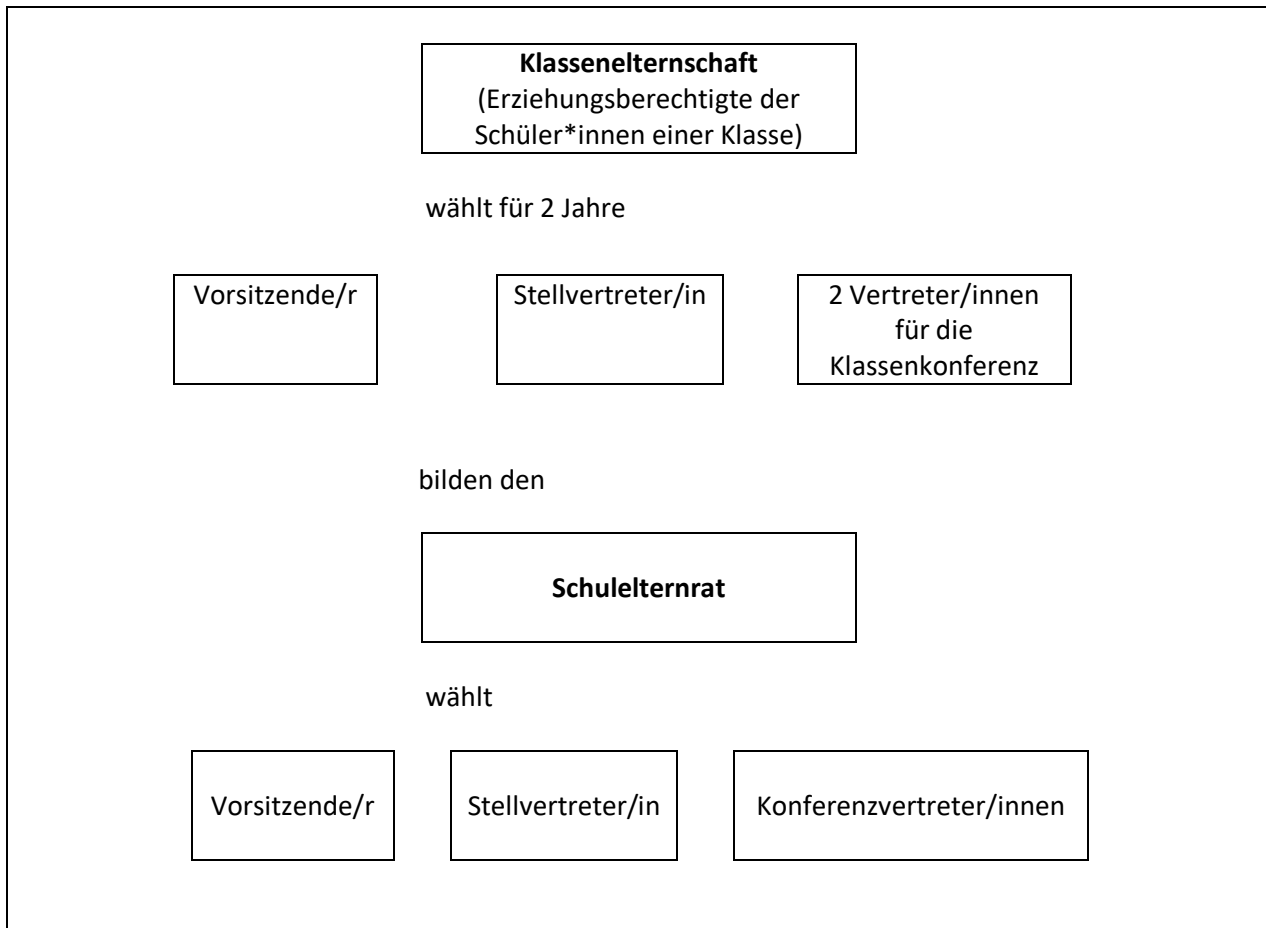
Einzelgespräche mit den Lehrkräften können selbstverständlich auch außerhalb der Elternsprechtage jederzeit telefonisch oder per Mail vereinbart werden.

Elternvertretung

Die Vertretung der Eltern in der Schule ist durch den § 88 ff des Niedersächsischen Schulgesetzes (NSchG) geregelt.

Alle Eltern aus jeder Klasse wählen am ersten Elternabend kurz nach den Sommerferien 2 Klassenelternvertreter und zwei Elternvertreter für die Klassen- und Zeugniskonferenzen für die Dauer von 2 Jahren (also wird immer in der 1. Klasse und in der 3. Klasse gewählt). Für die Klassenlehrerinnen sind die Klassenelternvertreter die Ansprechpartner für alle Themen, die die Klasse und die Klassengemeinschaft betreffen. In Abstimmung mit der Klassenlehrerin laden sie zu den Elternabenden ein. (siehe Pkt. „Elternabende“)

Beide gewählten Klassenelternvertreter (Vorsitzende und Stellvertreter) sind Mitglieder des Schulelternrates, der regelmäßig tagt. Sie geben Informationen von der Schulleitung und dem Schulelternrat an ihre Klassen weiter und können ebenso umgekehrt Anliegen aus der Klasse dem Schulelternrat und ggf. der Schulleitung vortragen. Der Schulelternrat wählt Eltern für die Gesamtkonferenz, die Fachkonferenzen und den Schulvorstand. (siehe nachfolgendes Diagramm)



Ohne Ihre Mitarbeit in der Schule ist ein lebendiges Schulleben nicht denkbar.

Ferien

Unter www.mk.niedersachsen.de können Sie sich über die bundesweit festgelegten Ferientermine informieren. Die Schulleitung gibt diese und andere wichtige Termine am Anfang des Schuljahres bekannt. Außerdem finden Sie diese immer auch aktualisiert auf unserer Homepage www.gsrethmar.de.

Förderverein

Auch der Förderverein unserer Schule bietet Ihnen einen Rahmen um unser Schulleben zu unterstützen. Werden Sie Mitglied und leisten durch Ihren Mitgliedsbeitrag eine wertvolle und hilfreiche finanzielle Unterstützung. Die Kontaktdaten finden Sie auf unserer Homepage www.gsrethmar.de. Viele Projekte wären ohne die Unterstützung unseres Fördervereins nicht möglich, so z.B. das Gesunde Frühstück (siehe „Essen und Trinken“). Zudem unterstützt der Förderverein die Schule regelmäßig bei der Anschaffung von Spielzeug für den Pausenbereich (z.B. „Stelzen“) und den Freizeitbereich des Ganztages. Auch die jährliche Bestellmöglichkeit der Schulbücher und Materialien über den Förderverein bietet vielen Eltern eine gute Unterstützung.

Fundsachen

Gegenstände oder Kleidung, die Ihr Kind in der Schule verloren oder liegengelassen hat, werden zunächst beim Hausmeister, später dann in unserer „Fundkiste“ im Eingangsbereich gesammelt. Grundsätzlich möchten wir Sie darauf hinweisen, dass es nicht sinnvoll ist, wenn Sie Ihrem Kind wertvolle Gegenstände, hohe Geldbeträge usw. mit in die Schule geben. Wir übernehmen dafür keine Haftung.

Ganztagschule

Wir bieten an vier Tagen (Montag bis Donnerstag) ein ganztägiges Betreuungsangebot (bis 15.30 Uhr) an. Auch hier erfolgt die Betreuung durch kompetente Mitarbeiter*innen nach einem erarbeiteten, abgestimmten Konzept.

Die Kinder haben eine Mittagspause mit Mittagessen (Anbieter ist Sodexo), eine Hausaufgabenzeit und ein anschließendes wählbares AG-Angebot. Das Zeitraster entnehmen Sie bitte der Zeittafel.

Auch hier ist eine Anmeldung für ein Schulhalbjahr erforderlich und dann verbindlich. Sie können zwischen 1 bis 4 Tagen wählen. (Anmeldeformulare erhalten Sie im Sekretariat, per Mail oder auf unserer Homepage unter „Download“)

Für die angemeldeten Kinder ist die Teilnahme am Ganzttag verpflichtend. Nur in Ausnahmefällen (wichtige Termine) ist es möglich Ihr Kind vor dem Ganzttag (**12.45 Uhr**) oder vorzeitig um **14.30 Uhr** aus dem Ganzttag zu entlassen.

Die Anmeldung für das Mittagessen müssen Sie selbst bei der Firma Vielfalt Menü vornehmen. (Auch hier erhalten Sie Unterlagen im Sekretariat und auf der Homepage unter „Download“)

Handy

Handys oder Smartwatches dürfen in der Schule nicht benutzt werden. (siehe Schulregeln „Regeln für ein gutes Miteinander“) Mitgebrachte Handys oder andere elektronische E müssen ausgeschaltet in der Schultasche bleiben. Bitte prüfen Sie die Notwendigkeit und geben Sie Ihrem Kind nur aus wichtigen organisatorischen Gründen ein Handy mit in die Schule.

Hausaufgaben

Hausaufgaben dienen der Übung und Festigung der Unterrichtsinhalte. In der Grundschule aber sollte die Dauer von ca. 30 – 45 Minuten (je nach Klassenstufe) nicht wesentlich überschritten werden.

Hausschuhe

Alle Kinder tragen während des Schulunterrichtes und auch im Ganzttag Hausschuhe. Wir empfehlen, die Schuhe mindestens halbjährlich (z.B. vor den Zeugnissen) auf Größe und Zustand zu überprüfen.

Homepage

Auf der Homepage unserer Schule (www.gsrethmar.de) finden Sie viel Interessantes und Wissenswertes aus dem Schulleben, eine Terminübersicht und zudem Formulare, Konzepte und Listen zum Download. Ebenfalls werden wichtige Elterninfobriefe auf die Homepage gesetzt.

KIKO (Kinderkonferenz)

Die gewählten Klassensprecher*innen aus den Klassen bilden die Kinderkonferenz und treffen sich regelmäßig mit einer Lehrkraft um über aktuelle kindgerechte Belange in der Schule zu sprechen. Die Ergebnisse bzw. Informationen tragen sie dann in ihre jeweiligen Klassen zurück. Zudem bekommen sie bei Bedarf „Redezeit“ auf den Gesamtkonferenzen.

Krankheiten

Sollte Ihr Kind krank sein, sind Sie verpflichtet, die Schule umgehend darüber zu informieren. Dies kann telefonisch (auch über den Anrufbeantworter) oder per Mail an das Sekretariat rethmar@grundschulen-sehnde.de erfolgen.

Bei Fehlzeiten länger als 2 Tage (ab dem 3. Krankheitstag) benötigen wir eine schriftliche Krankmeldung der Erziehungsberechtigten im Hausaufgabenplaner oder ein ärztliches Attest.

Lernmittelfreiheit

Die Schulbücher Ihrer Kinder können Sie von der Schule gegen ein geringes Entgelt ausleihen (Schulbuchausleihe). Sie sind am Ende des Schuljahres in einwandfreien Zustand zurückzugeben, da eine jeweils mehrjährige Nutzungsdauer vorgesehen ist. Beschädigte oder verschmutzte Lehrwerke müssen von den Erziehungsberechtigten ersetzt werden. Es empfiehlt sich die Benutzung von Schutzumschlägen. Arbeitshefte und anderes Verbrauchsmaterial sind von der Lernmittelfreiheit ausgenommen.

Parken

Grundsätzlich bitten wir Sie, beim Bringen, Begleiten oder Abholen Ihres Kindes nicht mit Ihrem PKW direkt vor der Schule zu halten oder die wenigen Parkplätze der Lehrer*innen zu blockieren. Auch sollten Sie nicht die Durchlässigkeit des fließenden Verkehrs im Osterkamp behindern. Es kommt immer wieder zu gefährlichen Situationen zwischen rangierenden Autos, aussteigenden Kindern und anderen Kindern, die die Straße überqueren. Halten Sie etwas abseits der Schule, vielleicht in einer Seitenstraße, und lassen Ihr Kind die letzten Meter zu Fuß zurücklegen. Wir appellieren an Ihr Vorbildverhalten sowie an Ihr Sicherheitsbewusstsein für Ihr Kind und die anderen Schulkinder.

Schulranzen

Um das Gewicht der Schulranzen so gering wie möglich zu halten, bieten wir den Kindern Ablagemöglichkeiten in den Klassenräumen an. In diesen können verschiedene Unterrichtsmaterialien wie Malutensilien, Mappen, Bastelmaterialien und nicht benötigte Schulbücher und Arbeitshefte aufbewahrt werden.

Schulvorstand

Der Schulvorstand ist ein Gremium, welches die Möglichkeit bietet, in kleiner Runde die Qualität schulischer Arbeit anzuregen.

Der Schulvorstand setzt sich an der GS Rethmar aus 8 Personen zusammen

der Schulleiterin (die auch den Vorsitz führt)

3 Lehrkräften

und 4 Personen aus der Elternschaft

und wird für 2 Jahre gewählt.

Im Schulvorstand haben Sie als Eltern die Möglichkeit ganz direkt Einfluss auf die Schwerpunkte der Arbeit an der Schule zu nehmen.

Für den Schulvorstand kandidieren kann jedes Elternteil, das ein Kind an der GS Rethmar hat. Sie müssen nicht etwa schon Elternvertreter einer Klasse sein.

Schulweg

Bereiten Sie Ihr Kind auf den Schulweg vor. Gehen Sie den Weg gemeinsam mit Ihrem Kind und weisen dabei auf die Gefahrenstellen hin. Auch Bus fahren gehört dazu. Kleiden Sie Ihr Kind hell und auffällig. Mit Reflektoren an Kleidung und Ranzen ist Ihr Kind besser zu sehen.

Zum sicheren Schulweg gehört auch, dass sich Kinder möglichst mit mehreren Mitschülern*innen verabreden um den Schulweg gemeinsam und auch bald ohne Eltern gehen können.

Sekretariat

Frau Vöste ist im Sekretariat montags bis donnerstags von 8.00 – 12.00 Uhr zu erreichen.

(Tel.: 05138 8812, E-Mail: rethmar@grundschulen-sehnde.de)

Stundenplan

Ihre Kinder bekommen zum Schuljahresbeginn von ihrer Klassenlehrerin einen Stundenplan ausgehändigt. Die Anfangs- und Endzeiten unsere Schule entnehmen Sie bitte der Zeittafel.

Versicherungsschutz

Trotz aller Bemühungen lassen sich Unfälle im Schulbereich nicht ausschließen. Ihre Kinder sind grundsätzlich durch den Gemeindeunfallverband (GUV) versichert. Der Versicherungsschutz erstreckt sich auf: Schulweg, Unterricht und Pausen, Betreuungszeiten, Sportunterricht, Unterrichtsgänge, Besichtigungen, Wanderungen, Schul- und Klassenfeiern, grob gesagt auf alle Schulveranstaltungen.

Falls Sie für einen solchen Unfall ärztliche Hilfe in Anspruch nehmen, ist das der Schule (Klassenlehrer*in oder gleich im Sekretariat) mitzuteilen, damit eine Unfallmeldung erfolgen kann.

Dem behandelnden Arzt brauchen Sie nur anzugeben, dass es sich um einen Schulunfall handelt.

Haftpflichtschäden (z.B.: Ihr Kind wirft in der Schule eine Scheibe ein.) sind grundsätzlich nicht versichert. Solche Schäden müssen über Ihre Familienhaftpflichtversicherung geregelt werden.

Witterungsverhältnisse

Die Entscheidung darüber, ob bei extremen Witterungsverhältnissen (z.B. Straßenglätte, Schnee, Sturm, ...) der Unterricht für einen oder mehrere Tage ausfällt, trifft die Region Hannover. Dies wird so früh wie möglich über den Rundfunk bekannt gegeben. Ein Anruf in der Schule erübrigt sich für Sie dadurch. Auch können Sie auf unserer Homepage (www.gsrethmar.de) nachschauen.

Für Kinder, die aus Unkenntnis des Schulausfalles oder wegen mangelnder Betreuungsmöglichkeiten trotzdem in der Schule ankommen, wird eine Notbetreuung angeboten.

Erziehungsberechtigte, die eine unzumutbare Gefährdung auf dem Schulweg durch extreme Witterungsverhältnisse befürchten, ist es freigestellt ihre Kinder auch dann für einen Tag zu Hause zu behalten, wenn kein genereller Unterrichtsausfall angeordnet ist.

Zeugnisse

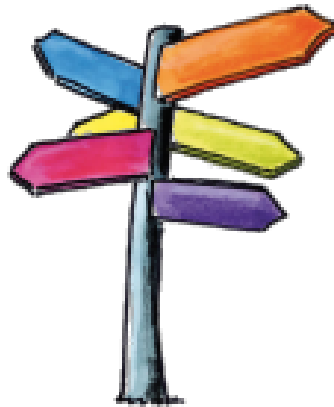
Zeugnisse sind offizielle Leistungsbeurteilungen, die halbjährlich erteilt werden.

Ausnahme: Im 1. Schuljahr erhalten die Kinder ihr erstes Zeugnis erst am Ende des Schuljahres.

In Klasse 1 und 2 erfolgt die Beurteilung in Form von Lernstandsbeschreibungen. In der 3. und 4. Klasse erhalten die Kinder Zensuren.

Am Ende der 2. Klasse und der 3. Klasse erfolgt eine Versetzung. Ein Kind wird nicht versetzt und muss die Klasse wiederholen; wenn es am Ende von Klasse 2 keine ausreichenden Kompetenzen in Deutsch und Mathematik erworben hat, bzw. wenn am Ende von Klasse 3 und 4 die Leistungen in zwei von drei Hauptfächern (Deutsch, Mathematik, Sachunterricht) mit mangelhaft bewertet werden.

Am Ende des 4. Schuljahres erfolgt ein Übergang in eine weiterführende Schule. Dazu finden im 4. Schuljahr Beratungsgespräche mit den Eltern statt.



Mitarbeiter*innen der Schule

Schulleiterin: Frau Mellentin

Verwaltung: Frau Vöste (Mo bis Do. 8:00 bis 12:00Uhr)

Hausmeister: Herr Pintag

Lehrerinnen: Frau Blanke, Frau Grenz, Frau Hanebuth, Frau Miller, Frau Neufeld, Frau Niemann, Frau Paduch (Förderschullehrerin), Frau Ramackers, Frau Rathje, Frau Schmidt, Frau Sohns

Pädagogische

Mitarbeiterinnen: Frau Hecht, Frau Schwerthelm, Frau Treichel, Frau Winkelmann, Frau Wahlert